



北京睿力恒一物流技术股份公司
Beijing Rui Li Heng Yi Logistics Technology PLC

A 型卷钢集装托架技术手册

北京睿力恒一物流技术股份公司

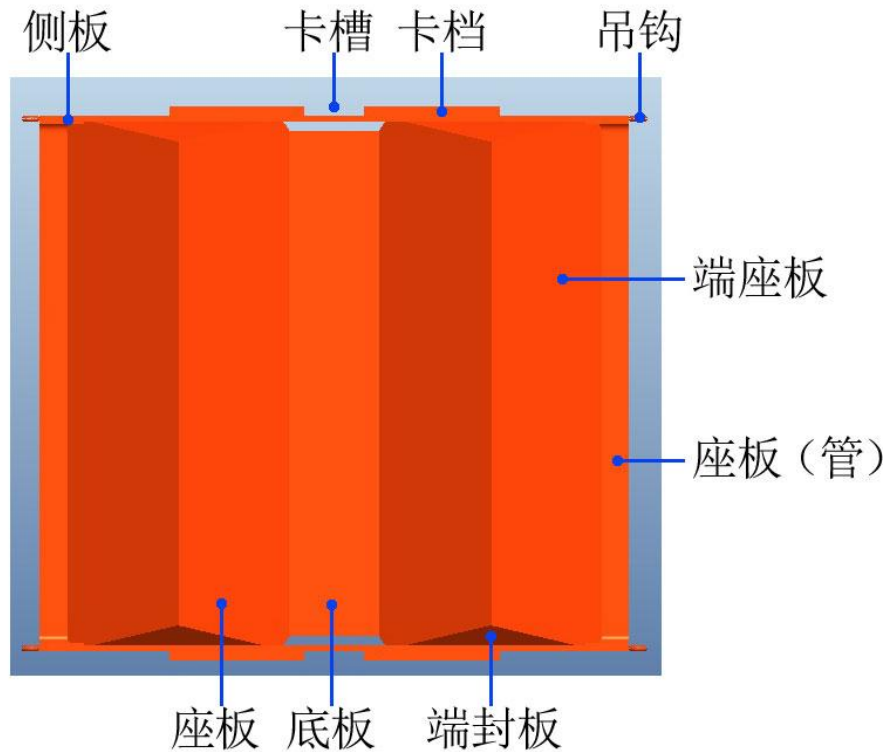
电话：010-62164526

传真：010-62165436

<http://ry-le.cn>

Email: rylecn@163.com

A 型卷钢集装托架示意图：



1、A 型卷钢集装托架规格

型号	长×宽×高/mm	适用卷径/mm	卷钢径宽比	每档最大承重/t	自重/t	重心高/mm
A 型	2840×2780×570	1100~2050	≤2.3	30	0.86	114
	3158×2780×570				0.94	

2、A 型集装托架优势：

- (1) 卷钢放在托架上，不需要捆绑加固，减少了劳动力，降低了劳动强度。
- (2) 托架可循环使用，节约了国家资源。

(3) 装卸方便，极大的提高了装车效率和缩短了车辆周转周期。

(4) 可以叠放回送，减少了运作成本。

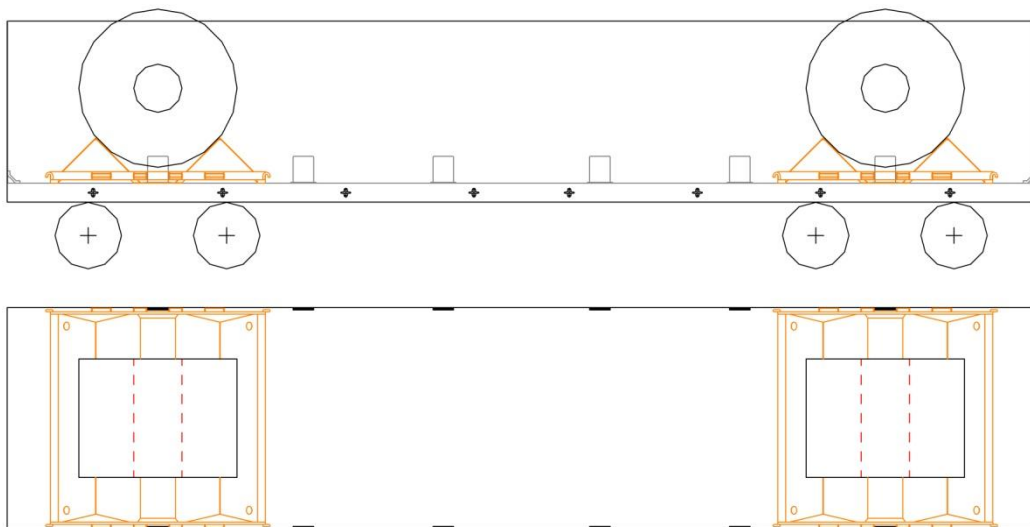
3、A 型集装托架使用说明：

简述：敞车车辆每侧设有 9 根侧柱，车体内每根侧柱根部设有侧柱内补强座。通用托架两侧设有卡头板，座架通过卡头板卡入侧柱内补强座而固定托架。

4、装车示意图：

方案一：一车两个 A 型集装座架装 2 件

(1--0--1)



一、 货物规格：卷径 $\Phi 1100 \sim 2050\text{mm}$ 、卷径与卷宽之比不超过 2.3 的卷钢。

二、 准用货车：60t、61t、70t 通用敞车（C62 和 C62M 除外）。

三、 加固装置：A 型卷钢集装座架。

四、 装载方法：

1. 在车辆转向架上方各放置 A 型卷钢集装座架 1 个。

2. 每个座架的承载托槽内各居中横向卧装卷钢 1 件，重心位于车辆纵中心线上方。两个座架承载卷钢的重量之差不超过 2t。

3. 使用 60t 或 61t 通用敞车装载时，每个座架与其承载卷钢的重量之和不超过车辆标记载重量的一半。车辆两转向架均衡承载时，全车总装载重量（含座架自重）可以达到车辆标记载重量。

4. 使用 70t 通用敞车装载时，每个座架承载卷钢的重量不超过 30t。

五、 加固方法：座架中部卡槽卡在敞车转向架上方的补强座上。

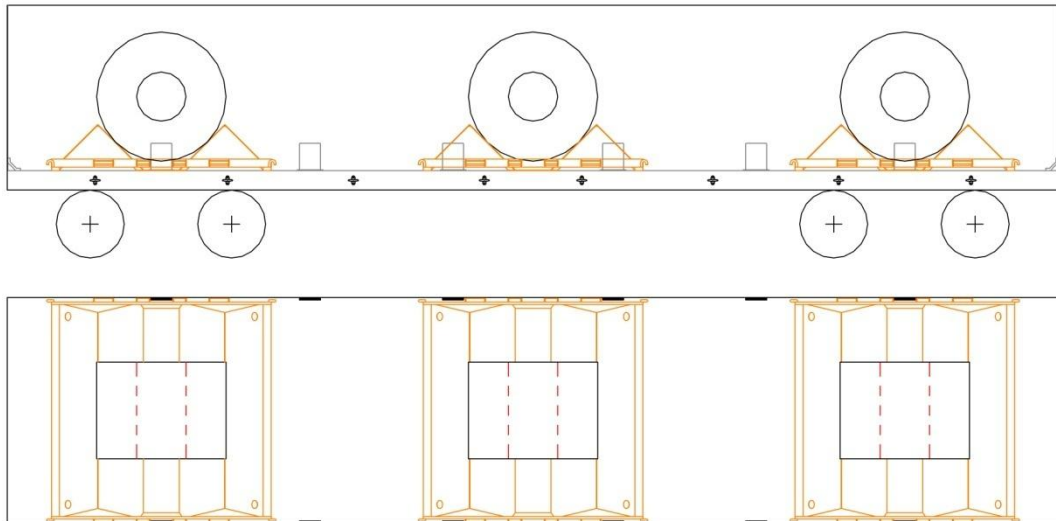
六、 其他要求：

1. 卷钢有防雨要求时可在装载后为每件卷钢苫盖防雨套，防雨套系绳应栓固在座架上。

座架禁止带载（卷钢）起吊。装卸、吊装座架时，每吊最多 5 个座架。

方案二：一车三个 A 型集装箱座架装 3 件

(1-1-1)



一、 货物规格：卷径 $\Phi 1100 \sim 2050\text{mm}$ 、卷径与卷宽之比不超过 2.3 的卷钢。

二、 准用货车：60t、61t、70t 通用敞车（C62 和 C62M 除外）。

三、 加固装置：A 型卷钢集装箱座架。

四、 装载方法：

1. 在车辆中部放置一个 A 型卷钢集装箱座架，其承载托槽内居中横向卧装卷钢 1 件，重心位于车辆纵、横中心线交点的上方。

2. 在车辆两转向架上方各放置一个 A 型卷钢集装箱座架，每个座架的承载托槽内均居中横向卧装卷钢 1 件。所有卷钢重心均位于车辆纵中心线上方。

3. 两端座架内的卷钢重量不超过 30t，卷重之差不得超过 2t。

4. 两端座架与其承载卷钢的重量之和不超过车辆标记载重量与车辆中部装载重量（车辆中部座架与其承载卷钢重量之和）之差的一半。

5. 使用 60t、61t 通用敞车装载时，车辆中部座架与其承载卷钢的重量之和不超过 13t，全车总装载重量（含座架自重）不超过 57t。

6. 使用 70t 通用敞车装载时，车辆中部座架与其承载卷钢的重量之和不超过 25t。两端座架内的卷钢重量相等时，全车总装载重量（含座架自重）可以达到车辆标记载重量。

五、 加固方法：两端座架中部卡槽卡在敞车转向架上方补强座上，中部座架卡挡卡在敞车中部两补强座之间。

六、 其他要求：

1. 卷钢有防雨要求时可在装载后为每件卷钢苫盖防雨套，防雨套系绳应栓固在座架上。

座架禁止带载（卷钢）起吊。装卸、吊装座架时，每吊最多 5 个座架。

（注：以上两个为常用方案，更多使用方案欢迎向本公司致电垂询）